

WPROWADZENIE DO PROJEKTOWANIA

Projekt architektoniczny i aranżacji wnętrza

Joanna Pająk

rok I, semestr I

prowadzący:

dr inż. arch. Elżbieta Kusińska

Spis treści

1. Wstępna charakterystyka przedmiotu ćwiczenia
2. Założenia projektowe
 - 2.1. Wymagania i potrzeby użytkownika
 - 2.2. Komponowanie układu przestrzennego
3. Szczegółowa charakterystyka projektu
 - 3.1. Podstawowe dane liczbowe
 - 3.2. Opis aranżowanych pomieszczeń
 - 3.3. Zastosowane materiały, kolory i wyposażenie wnętrza
4. Szkice z różnych etapów rozwoju koncepcji

1. Wstępna charakterystyka przedmiotu ćwiczenia

W ramach ćwiczenia należało zaprojektować rzut i aranżację mieszkania o maksymalnej powierzchni ok. 90 m². Przysługiwała częściowa dowolność, co do lokalizacji i układu mieszkania. Dopuszczalne było przyjęcie np. budynku adaptowanego na cele mieszkalne, kamienicy czy domu wolnostojącego, ale narzucono pewne ograniczenia w celu nadania kontekstu projektowanej przestrzeni oraz zarysowaniu hipotetycznego inwestora. Uczestnicy ćwiczenia w wyniku losowania uzyskali konkretne parametry w kategorii:

- charakter zabudowy
- lokalizacja
- motyw przewodni
- użytkownik
- zainteresowania
- tryb życia
- inni domownicy

Podstawowym celem zadania było zaprojektowanie spójnej, estetycznej przestrzeni, którą cechuje wysoka funkcjonalność, a przede wszystkim stanowi ona odpowiedź na potrzeby danego użytkownika. Należało zadbać o zgodne z normami oraz dostosowane do określonych potrzeb mieszkaniowych, wymiary i powierzchnie pomieszczeń, ich rozmieszczenie oraz komunikację. Ponadto, wymagano stosownego umieszczenia pionów wentylacyjnych i kanalizacyjnych, urządzeń sanitarnych, elementów wyposażenia. W projekcie powinny także zostać uwzględnione relacje między wnętrzem i przestrzenią zewnętrzną.

2. Założenia projektowe

2.1. Wymagania i potrzeby użytkownika

Użytkownikiem projektowanego mieszkania jest singiel samotnik, którego zainteresowaniem jest sztuka współczesna, natomiast wybranym motywem przewodnim mieszkania secesja. Określona lokalizacja to góry, stąd zdecydowano o wykorzystaniu zaadaptowanego do celów mieszkalnych loftu pogórniczego.

Przyjęcie formy loftu zapewnia dużą wysokość i przestronność wnętrza, niezbędną do eksponowania sztuki, a przede wszystkim jest to przestrzeń z ogromnym charakterem, który wpasowuje się w duszę artystyczną użytkownika i współgra z jego potrzebami. Zastosowanie obszernych loftowych okien od strony południowej dostarcza naturalnego światła, umożliwiając wprowadzenie pracowni o doskonałych warunkach oraz doświetlenie wysokiego na 5 m salonu z otwartą antresolą. Ogrom przeszkleń pozwala także podziwiać krajobraz, dając wrażenie otwartości i bliskości natury oraz dostarcza ciepła i ogrzewa pomieszczenia, co jest bardzo praktyczne w chłodniejszym, górskim klimacie. Obraną lokalizację poza pięknymi widokami cechuje również odosobnienie, położenie na uboczu, co wiąże się z upodobaniem użytkownika do samotności.

2.2. Komponowanie układu przestrzennego

Projekt loftu rozpoczęto od określenia najważniejszych relacji przestrzennych, jakie będą występować w budynku tego typu. Kluczowym założeniem było zapewnienie dobrze doświetlonej części dziennej oraz pracowni artystycznej, a także wyraźne oddzielenie strefy prywatnej. W tym celu, zdecydowano o umieszczeniu jej nad parterem, w zamkniętej części antresoli. Takie rozwiązanie, postawienie ściany od podłogi do sufitu drugiej kondygnacji, stworzyło pionowy podział loftu, który przyjęto mniej więcej w 1/3 jego szerokości. Powstała zamknięta przestrzeń na poziomie parteru nadała ramy: pracowni i łazience, a bezpośrednio powyżej, sypialni wraz z prywatną łazienką i garderobą. Część antresoli przedłużono na całą szerokość loftu, domykając tym samym od góry przestrzeń przeznaczoną na przedsionek i kuchnię, równocześnie otwierając ją na powstałe najwyższe prostokątne pomieszczenie – salon.

Zaletą zaprojektowanego układu jest komfortowe oddzielenie strefy prywatnej od reszty pomieszczeń i ich korzystne rozmieszczenie względem dostępu do naturalnego światła. Na parterze kuchnia, przedpokój oraz łazienka znajdują się w jednej linii, rozciągając się na całą szerokość północnej, pozbawionej okien części loftu. Przestronny przedpokój mieści szafę przekraczającą standardowe wymiary oraz wejścia do łazienki, pracowni i salonu. Ostatnie przejście stanowi szklana loftowa ścianka wypełniona we fragmencie witrażem w odcieniach błękitu i szarości, zapewniając dostęp promieni słonecznych do niemal całego przedsionka.

Od strony południowej budynek posiada 8 okien, sześć o wymiarach 1,2 m x 2m oraz dwa 1,5 m x 2 m. Największe okna znajdują się w pracowni oraz sypialni. Pozostałe sześć węższych okien wypełnia całą ścianę salonu oświetlając nie tylko to pomieszczenie a również połączoną z nim kuchnię w głębi, przedsionek i antresolę. Należy też podkreślić rolę światła na pięciometrowej ścianie, oddzielającej salon od pracowni i sypialni, której niemal cała powierzchnia została przeznaczona na ekspozycję dzieł sztuki współczesnej. Wzdłuż tej ściany usytuowano także schody o konstrukcji dwuwspornikowej, pozbawione podstopnic, aby nie stanowić bariery w przepuszczaniu promieni słonecznych. Ramy powstałej galerii obrazów, jak i zestawu pomieszczeń - salon, kuchnia, antresola – nadaje otwarty układ belek konstrukcyjnych wraz odkrytą i odrestaurowaną oryginalną cegłą na ścianie południowej i wschodniej.

3. Szczegółowa charakterystyka projektu

3.1. Podstawowe dane liczbowe

pow. użytkowa całego loftu	103.6 m²
pow. tarasu	15.7 m²
przedpokój	11.5 m ²
pracownia	11.3 m ²
łazienka	4.7 m ²
salon	27.0 m ²
kuchnia	7.9 m ²
pow. użytkowa parteru	62.4 m²
sypialnia	13.4 m ²
łazienka	6.8 m ²
garderoba	3.7 m ²
otwarta antresola	17.3 m ²
pow. użytkowa piętra	41.2 m²

3.2. Opis aranżowanych pomieszczeń

Kuchnia powstała w pełnej zabudowie w kształcie litery C. Na ścianie oddzielającej przedsionek umieszczono wysoką zabudowę z lodówką, piekarnikiem i mikrofalówką oraz szafkami do sufitu. Następnie, szafki wiszące mają swoją kontynuację, a także rozpoczyna się blat roboczy, który zakręca w kształt litery L. Na wschodniej ścianie mieści się okap o dużych walorach dekoracyjnych wraz z loftowymi otwartymi półkami, które w identycznej formie pojawiają się w dalszej części ceglanej ściany, tworząc fascynującą instalację na obu kondygnacjach. Ich specjalne ułożenie tworzy obramowanie dla kanapy ułożonej równoległe do nich, w niewielkim odstępie. Takie położenie pozwala podziwiać z pozycji sofy: galerię sztuki – na wprost oraz górski krajobraz – przez sześć okien na lewo.

Bezpośrednio przy dwóch oknach z wbudowanymi siedziskami umieszczono okrągły stół dając możliwość spożywania posiłków podziwiając widoki. Sąsiednią ścianę w całości zdobią obrazy oraz loftowe schody, pod którymi mieści się pięknie zdobiona granatowa komoda w tym samym stylu, co zabudowa do kuchni. Na prawo od niej znajduje się szklana ścianka stanowiąca przejście między salonem i przedpokojem. Zastosowanie w niej obramowania w postaci witrażu powtarzającego motyw granatów i błękitów stanowi jeden z najbardziej dekoracyjnych elementów pomieszczenia. Identyczny wzór ponawia się także w kuchni w formie nieregularnych kafelków. Efekt niezwykle przyciąga uwagę i przełamuje surowość loftowej konstrukcji, cegły, czerni i skórzanych mebli, jednoznacznie, ale nienachalnie wprowadzając akcenty secesji do wystroju.

3.3. Zastosowane materiały, kolory i wyposażenie wnętrza

Zabudowa kuchenna powstała niemal w całości na zamówienie wraz z komodą oraz siedziskami w oknach. Zdecydowano o wykończeniu w kolorze granatowym z dodatkiem zgaszonego szafiru. Taka barwa tworzy przyjemny dla oka kontrast z bordowo-czerwonawą cegłą oraz orzechowym drewnem wykorzystanym do blatu roboczego, półek oraz stopni schodów. Wszystkie fronty są delikatnie frezowane, tak by miały nieco bardziej klasyczny wyraz i nawiązywały do masywnych i bardzo dekoracyjnych mebli secesyjnych. Do tego zostały dobrane czarne matowe uchwyty typowe dla loftu. Wraz z cegłą, nowoczesnym okapem i systemem półek o konstrukcji w tym samym wykończeniu w czerni, tworzy to spójną i oryginalną całość, która intryguje nie tylko kolorami a przede wszystkim grą różnych materiałów, struktur oraz światła. Identyczny cel został osiągnięty w salonie. Elementy typowe loftowe tj. schody, wiszące półki, skórzana sofa oraz hokery, przeplatają się ze stołem jadalnianym i stolikiem kawowym powstałymi na wzór mebli Josefa Hoffmanna, witrażem oraz galerią obrazów zarówno w nowoczesnych, jak i klasycznych, mocno zdobniczych ramach.

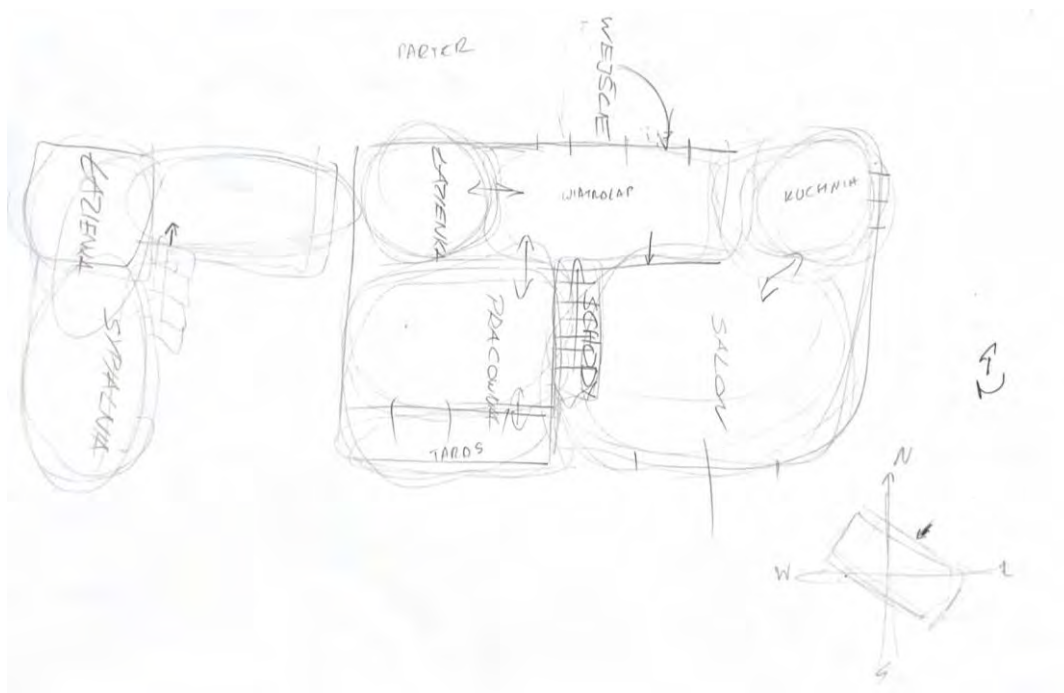
Kolorystykę wnętrza w dużym stopniu definiują dwa mocno kolory – granat i bordo, którym zostały podporządkowane wymienione powyżej kluczowe elementy wyposażenia. Najbardziej dominująca jest cegła na całej powierzchni dwóch ścian, która zamyka optycznie i fizycznie wnętrze w narożniku, który widzimy zaraz po wejściu. Dlatego, by przełamać jej wielkoskalowe oddziaływanie i urozmaicić paletę barw, w trzech odległych punktach pojawia

się mocny niebieski akcent - kuchnia, komoda pod schodami i siedziska w oknach. Ich rozstawienie nie jest przypadkowe. Zostały rozproszone, tak by kolorystyka była zrównoważona, spójna i jednolita w całym wnętrzu.

Kolejne kontrastowe zestawianie, które kształtuje charakter pomieszczenia to chłodna matowa czerń oraz ciepłe orzechowe drewno. To loftowe połączenie idzie zawsze w parze tworząc elementy tj. wiszące półki, schody, blat w kuchni wraz ze zlewem, okap z obudową i stolik kawowy. Całość dopełniają jasnobieżowa i jasnoszara skóra i panele podłogowe, białe ściany, obrazy powtarzające kontrast granat-czerwony oraz dużo zieleni, w tym klimatyczne zwisające rośliny.

Zadbanie o równowagę w kolorystyce i materiałach, pozwoliło połączyć wyraźne elementy loftowe wraz z secesyjnymi akcentami, zachowując przy tym przytulność miejsca, jego mocny charakter, dodatkowo wzbogacony o dekoracyjność i zapewniający przestrzeń do ekspozycji sztuki.

4. Szkice z różnych etapów rozwoju koncepcji



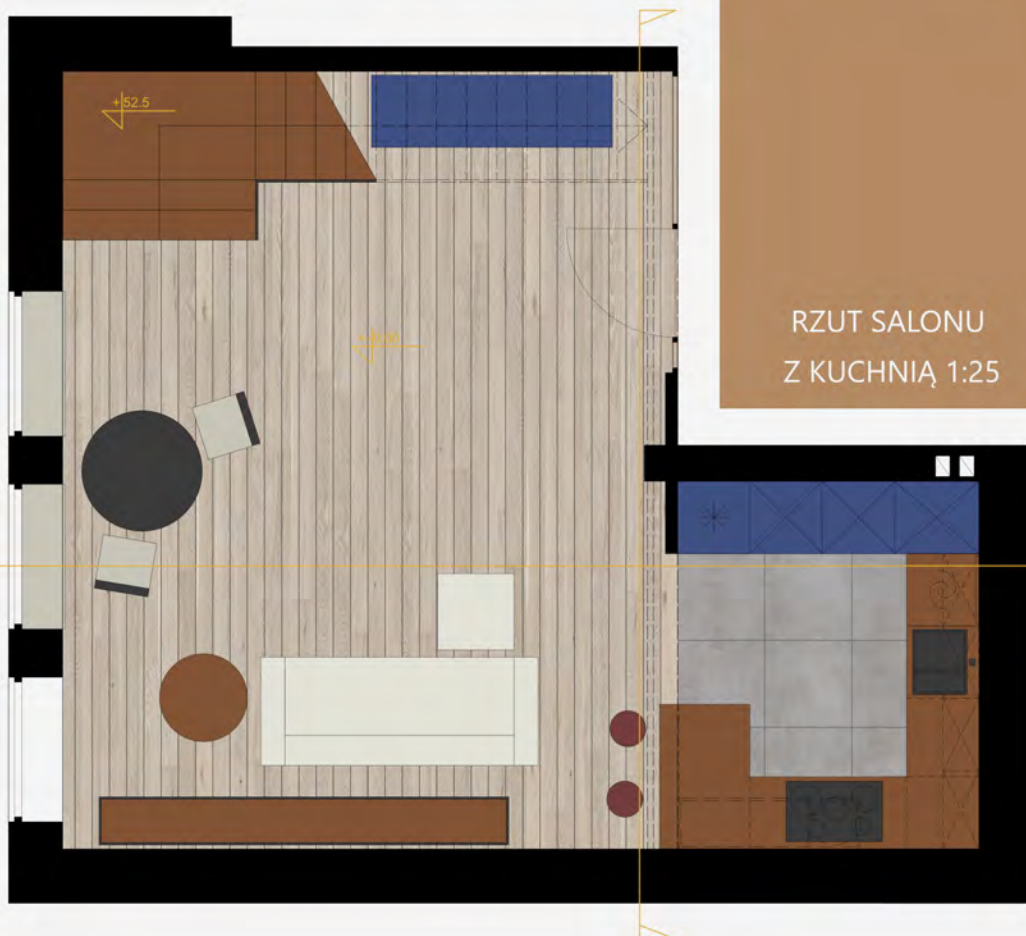


ARANŻACJA WNĘTRZA

LOFT Z MOTYWAMI SECESJI



M
O
O
D
B
O
A
R
D



RZUT SALONU
Z KUCHNIĄ 1:25

JOANNA PAJĄK

ROK I, SEM. I DR INŻ. ARCH. ELŻBIETA KUSIŃSKA

ARANŻACJA WNĘTRZA

LOFT Z MOTYWAMI SECESJI

PRZEKRÓJ 1:25



RZUT MIESZKANIA 1:100



JOANNA PAJĄK

ROK I, SEM. I DR INŻ. ARCH. ELŻBIETA KUSIŃSKA

ARANŻACJA WNĘTRZA

LOFT Z MOTYWAMI SECESJI



PRZEKRÓJ 1:25



JOANNA PAJĄK

ROK I, SEM. I DR INŻ. ARCH. ELŻBIETA KUSIŃSKA